

Projecte de Direcció 2026-2032


Candidat
Toni Travieso Rodríguez



UNIVERSITAT POLITÈCNICA
DE CATALUNYA
BARCELONATECH



Escola
Enginyeria
Barcelona
Est



Durant l'última dècada, l'EEBE ha viscut una transformació extraordinària. El nostre campus ha crescut, ha madurat i ha començat a consolidar-se com una referència real dins de l'ecosistema de l'enginyeria a Catalunya, a Espanya i més enllà. Avui som reconeguts per la nostra capacitat de generar coneixement, per la qualitat de la nostra docència, per l'energia dels nostres grups de recerca i per una comunitat que ha demostrat, curs rere curs, que sap avançar unida cap a fites cada vegada més exigents.

Tanmateix, aquest punt en què ens trobem no és una línia d'arribada: és una oportunitat. El període 2026-2032 ha de ser el moment en què l'EEBE faci un salt definitiu cap a l'excel·lència internacional, el moment de consolidar la nostra identitat com una escola jove, dinàmica, sostenible i innovadora. Volem continuar creixent, però volem fer-ho amb sentit, amb ambició i amb una visió clara de futur.

Aspirem a una EEBE plenament integrada en els grans reptes globals de l'enginyeria: una escola capaç d'atreure talent internacional, de liderar projectes de recerca d'impacte, de fomentar una docència moderna i connectada amb la indústria, i de formar professionals preparats per transformar el món. Apostarem per la sostenibilitat, la digitalització i l'excel·lència com a pilars que orientin cada decisió, des de la gestió del campus i de les seves infraestructures fins a l'impuls de noves metodologies docents i col·laboracions estratègiques amb universitats i centres de referència.

Perquè el millor futur d'aquesta escola encara està per escriure, i l'escriurem junts.



Fem escola Fem comunitat Fem futur

Estimades i estimats membres de la comunitat EEBE, em presento a la direcció de l'escola amb el compromís de posar al servei del centre la meua experiència de més de vint anys en docència, recerca i gestió universitària. L'EEBE és una escola jove però amb un potencial enorme, i crec que és el moment d'impulsar una etapa de consolidació, cohesió i creixement estratègic.

El nostre programa s'articula al voltant de tres eixos fonamentals. El primer és la **qualitat acadèmica**, treballant per una reorganització més coherent dels estudis de grau i màster, reforçant el seguiment de l'estudiantat i promovent una optativitat més flexible i significativa. Volem una estructura docent clara, coordinada i adaptada a les necessitats reals del centre. El segon eix és l'**impuls de la recerca i la transferència**, donant suport als grups, especialment els emergents, millorant la gestió de projectes i facilitant espais i oportunitats per generar innovació i col·laboracions. El tercer eix és una **EEBE més oberta, inclusiva i projectada cap enfora**, amb una promoció potent, una internacionalització més accessible i un campus que generi més vida, activitats i orgull de pertinença.

Aquesta visió només és possible perquè m'acompanya un **equip divers, equilibrat i representatiu**, format per persones amb experiència en equips anteriors i cares noves que aporten mirades complementàries. Hem vetllat per un equilibri de gènere coherent, per la presència de tots els departaments i titulacions, i per integrar sensibilitats i perfils diferents que reflecteixen la pluralitat de la nostra escola. És un equip que combina **trajectòries sòlides i energia renovada**, i que comparteix un objectiu comú: treballar plegats per una EEBE forta, transparent i cohesionada.

Aspirem a una **Direcció propera, dialogant i rigorosa**, que escolti totes les veus i prengui decisions amb responsabilitat i visió de futur. Per això, en aquest procés, la vostra participació és essencial. La vostra confiança ens permetria començar una etapa de treball compartit i d'impuls col·lectiu que necessita tot el talent de la comunitat. Gràcies per formar part d'aquesta escola i per construir-ne cada dia el seu futur.

Toni Travieso Rodríguez

Candidat a la direcció de l'EEBE

Programa electoral per àrees





Ramón Jerez Mesa

Professor Agregat Serra Húnter
Departament d'Enginyeria Mecànica
GR en Tecnologies de Fabricació

SERETARIA ACADÈMICA

1. Adaptació immediata als nous Estatuts UPC.

Actualitzar la normativa acadèmica de l'EEBE per garantir una alineació plena i ràpida amb els nous Estatuts de la UPC, assegurant coherència jurídica i agilitat en l'aplicació dels canvis institucionals.

2. Compromís ferm amb la transparència. Reforçar la transparència en totes les decisions preses als òrgans de govern de l'EEBE, consolidant un portal de transparència visible, actualitzat i fàcilment accessible al web de l'escola.

3. Reforma profunda de la normativa de TFE. Renovar la normativa dels TFE amb l'objectiu de millorar el procés d'avaluació, modernitzar els formats i repensar específicament el model d'avaluació dels TFGs, incloent una reflexió sobre el paper i

l'eficiència dels tribunals.

4. Circulació d'informació clara i àgil. Revisar i optimitzar els circuits de difusió d'informació institucional, millorant la convocatòria d'actes formals, la comunicació de resolucions i el seguiment de les decisions preses.

5. Coordinació interna eficient. Impulsar protocols sòlids de comunicació entre direcció, sotsdireccions i secretaria per garantir fluïdesa, traçabilitat i una gestió interna més eficient i coordinada.

6. Unificació dels fluxos i sistemes de ticketing. Avançar cap a un sistema únic i integrat de ticketing per a tota l'EEBE, simplificant processos, reduint duplicitats i millorant la qualitat del servei a tota la comunitat.

Javier Giménez Izquierdo

Professor Agregat

Departament d'Enginyeria Química

GR Resource Recovery & Environmental Management



SOTSDIRECCIÓ D'ESTUDIS I PLANIFICACIÓ DE GRAUS

- 1. Fer una reorganització dels estudis de Grau.** Aprofitar els recursos docents disponibles de manera més eficient i coherent amb la nova realitat acadèmica del centre. L'anàlisi es realitzarà titulació per titulació per evitar duplicitats, cobrir mancances de contingut i potenciar la coordinació entre assignatures, especialment entre cursos diferents. Igualment, es durà a terme una revisió detallada de la distribució acadèmica entre els quadrimestres Q1-Q3.
- 2. Impuls estratègic a la detecció de talent.** Establir un seguiment sistemàtic de l'estudiantat a partir del Q2 per identificar talent emergent i connectar-lo amb els grups de recerca del Campus i amb la indústria, reconeixent aquestes col·laboracions mitjançant crèdits d'optativitat.
- 3. Consolidació i ampliació de dobles titulacions.** Enfortir les dobles titulacions existents entre graus del centre i ajustar l'oferta de places a la demanda real històrica de l'estudiantat. A més, explorar i impulsar noves dobles titulacions que responguin a les necessitats del mercat i als interessos de l'estudiantat.
- 4. Reordenació de l'optativitat.** Proposar una redistribució de les assignatures optatives, tant d'especialitat, com comunes, per oferir itineraris més coherents, equilibrats i alineats amb les competències professionals de cada titulació.
- 5. Vetllar pel compliment d'horaris.** Facilitar la conciliació familiar i acadèmica, així com establir horaris per futurs cursos. Realitzar una revisió a fons del sistema de planificació d'exàmens parcials i finals i presentar una proposta renovada que millori l'experiència de l'estudiantat i del professorat.
- 6. Promoure la creació de grups individualitzats en assignatures transversals.** Adequar els grups als perfils formatius de cada titulació, per exemple, grups específics de Sistemes Mecànics per a estudiants de Mecànica o grups de Sistemes Electrònics per a Electrònica i Automàtica Industrial.
- 7. Fer més transparent el procés de d'assignació de Matrícules d'Honor.** Promoure que els tribunals de TFG facin un ús més equilibrat i just de les MH, maximitzant les oportunitats de l'estudiantat que vulgui continuar estudis de màster per reduir el cost de les seves matrícules.
- 8. Revisar i ajustar aspectes clau de la normativa acadèmica de l'EEBE.** Millorar els processos d'avaluació, sempre dins del marc UPC. Això inclou flexibilitzar condicions per considerar avaluació continuada, unificar criteris per gestionar excepcionalitats en proves d'avaluació i establir mecanismes més clars de seguiment i transparència.



Lexa Nescolarde Selva

Professora Agregada
Departament d'Enginyeria Electrònica
IEB Research Group

SOTSDIRECCIÓ D'ESTUDIS I PLANIFICACIÓ DE MÀSTER

- 1. Fer una anàlisi dels estudis de màster.** Reorganitzar els recursos per tal que se'n puguin aprofitar de manera més eficient i adaptat a la nova realitat del centre; comptant per això amb tots els actors que participen d'aquestes titulacions.
- 2. Fer un anàlisi de l'accés i la matrícula de cada màster.** Tenir en compte com a indicadors: la nota d'accés al màster, la universitat de procedència i el nombre d'estudiantat matriculat.
- 3. Fer una reordenació òptima de l'optativitat de les titulacions de màster.** Revisar totes les assignatures, tant específiques com comunes de cada màster, per optimitzar itineraris formatius, reduir solapaments i garantir una formació avançada, sòlida, flexible i adaptada a les demandes del context científic i industrial. A dia d'avui, a l'EEBE s'imparteixen els següents estudis de Màster:
 - **Màsters universitaris**
 - (a) Chemical Engineering - Smart Chemical Factories.
 - (b) Ciència i Enginyeria Avançada de Materials.
 - (c) Interdisciplinary and Digital Engineering.
 - (d) Polymers and Bioplastics.
 - (e) Recerca en Enginyeria Mecànica (*compartit amb altres centres UPC*).
 - (f) Tecnologies Biomèdiques Avançades.
 - (g) Tecnologies Mecàniques.
 - (h) Tecnologies per a Sistemes Energètics Distribuïts.
 - **Màsters Erasmus Mundus**
 - (a) Advanced Materials Science and Engineering.
 - (b) International Master of Science in Fire Safety Engineering.
 - (c) Hydrogen Systems and Enabling Technologies.
 - (d) European Master in Sustainable Systems Engineering.
- 4. Vetllar per la qualitat dels TFM's.** Els temes proposats pels TFM's han de poder tenir continuïtat en una futura tesi doctoral dins d'un programa de doctorat o aplicabilitat industrial. També es vol promoure la realització de TFM's en universitats amb les quals existeix un conveni de mobilitat.

Daniel Rodríguez Rius

Professor Agregat

Departament de Ciència i Enginyeria de Materials
GR Biomaterials, Biomecànica i Enginyeria de Teixits



SOTSDIRECCIÓ DE QUALITAT

- 1. Aprofundiment en informes de seguiment i indicadors.** Realitzar una valoració més rigorosa i sistemàtica de les propostes de millora incloses en els informes de seguiment de titulacions, identificant clarament quines accions són de responsabilitat directa de l'EEBE i quines corresponen a la UPC, per tal d'impulsar-ne la implementació de manera efectiva i calendaritzada.
- 2. Impuls al debat intern i a la participació real.** Estimular la participació dels diferents estaments de l'escola en la presa de decisions mitjançant consultes internes i espais de debat sobre qüestions clau del funcionament del centre. Es proposa reflexionar sobre com ampliar aquests espais més enllà de la Junta d'Escola, fomentant un model de governança més obert i transparent.
- 3. Jornades monogràfiques estratègiques.** Organitzar jornades específiques dedicades a problemàtiques o reptes concrets, acadèmics, de promoció del centre, de millora de l'activitat de recerca, d'organització interna, etc., per afavorir la generació d'alternatives, la detecció d'oportunitats i la cohesió del centre.
- 4. Creació d'un Consell consultiu per a decisions estratègiques.** Constituir un consell de consulta format per antigues direccions de l'escola, direccions de departament en actiu i altres persones amb experiència rellevant en gestió universitària. Aquest òrgan actuarà com a espai d'assessorament expert per a qüestions estratègiques de gran impacte per a l'EEBE.



Jordi José Pont

Catedràtic d'Universitat
Departament de Física
GR d'Astronomia i Astrofísica

SOTSDIRECCIÓ DE RECERCA I TRANSFERÈNCIA

1. **Consolidació de les Jornades de Recerca.** Mantenir i reforçar la celebració periòdica de les Jornades de Recerca de l'EEBE, així com la publicació regular del Full de Recerca, com a eines clau de visibilització i cohesió científica del centre.
2. **Impuls decidit a l'estudiantat investigador.** Incentivar de manera activa la participació de l'estudiantat en activitats de recerca, aproximant-los als grups de l'escola, ampliant el sistema de beques i promovent iniciatives d'interacció científica informal, com el Research Beer.
3. **Suport estratègic als grups de recerca.** Oferir un acompanyament més proper a les necessitats dels diferents grups de recerca, amb especial atenció als grups emergents i de nova creació, per facilitar la seva consolidació i projecció.
4. **Planificació eficient dels espais de recerca.** Realitzar una anàlisi global dels espais disponibles al campus per garantir que els grups de recerca disposin de les condicions físiques i tècniques necessàries per desenvolupar la seva activitat en un entorn adequat i competitiu.
5. **Enfortiment del treball en equip per a la recerca.** Facilitar la mediació entre laUSR i els grups de recerca per millorar la gestió de projectes i contractes amb empreses, agilitzant procediments i potenciant sinergies.
6. **Recerca al servei de la promoció del PDI.** Donar suport al PDI en els seus processos de promoció, incentivant la participació en projectes competitius, la captació de finançament i la generació de resultats de recerca d'impacte.
7. **Col·laboració estable entre recerca i empresa.** Potenciar la cooperació entre els grups de recerca de l'EEBE i les empreses del seu entorn científic i tecnològic, promovent projectes conjunts, transferència de coneixement i oportunitats d'innovació.

Cristina Periago Oliver

Professora Titular d'Universitat
Departament de Física

GR de Dinàmica de Fluids i Aplicacions Geofísiques



SOTSDIRECCIÓ D'ESTUDIANTAT I PROJECTES D'ESCOLA

1. **Participació estudiantil real i efectiva.** Promoure una participació més activa i influent de l'estudiantat en els òrgans de govern de l'EEBE, fomentant la seva presència, formació i implicació en els processos de decisió.
2. **Millora dels fluxos d'informació i comunicació.** Establir un canal més directe i estable entre la direcció, la delegació d'estudiantat, les associacions de l'EEBE i el professorat tutor, amb l'objectiu d'enfortir la comunicació bidireccional, detectar necessitats i donar-hi resposta amb més rapidesa.
3. **Valorització de la comunitat Alumni EEBE.** Treballar de manera més estreta amb el club alumni-EEBE per aprofitar el potencial professional de l'ex-estudiantat que ocupa posicions rellevants en la indústria i l'administració, generant oportunitats de col·laboració, mentoria i promoció del centre.
4. **Una Setmana Cultural amb més pes científic i tecnològic.** Enriquir la Setmana Cultural amb activitats relacionades amb la ciència, la tecnologia i la recerca, per equilibrar les propostes lúdiques amb iniciatives instructives i de divulgació que reforcin la identitat tecnològica del campus.
5. **Formació transversal per a les associacions estudiantils.** Impulsar noves activitats formatives adreçades a les associacions de l'EEBE, especialment en àmbits com el màrqueting, la gestió de projectes, la comunicació o les xarxes socials, per reforçar les seves capacitats organitzatives.
6. **Impuls i revisió del programa Aula Lliure.** Analitzar les assignatures impartides dins el programa Aula Lliure, així com la participació de l'estudiantat, per optimitzar els recursos i garantir que aquestes activitats aportin el màxim valor acadèmic i formatiu.
7. **Enfortiment del teixit associatiu del campus.** Establir una ronda de reunions periòdiques amb totes les associacions d'estudiantat de l'EEBE, actualitzant informació, identificant necessitats i creant un marc de treball estable amb el conjunt del teixit associatiu.
8. **Reconeixement just i transparent del voluntariat associatiu.** Regular de manera clara i objectiva els criteris d'atorgament de crèdits per a les persones membres de les associacions.
9. **Formació en perspectiva de gènere per a l'estudiantat.** Promoure la participació de l'estudiantat en activitats formatives relacionades amb la perspectiva de gènere, reforçant la seva implicació i sensibilització.



Helena Martín Cañadas

Professora Titular d'Universitat
Departament d'Enginyeria Elèctrica

GR de Sistemes Electrònics de Potència i Control

SOTSDIRECCIÓ DE PROMOCIÓ, RESPONSABILITAT SOCIAL I IGUALTAT

1. **Captació estratègica d'estudiantat.** Impulsar accions específiques per a la captació d'estudiantat de Doctorat, Màster i Graus, posicionant l'EEBE com un centre de referència en enginyeria i innovació.
2. **Difusió activa i presència al territori.** Enfortir les mesures de difusió del centre amb visites a instituts i centres de secundària, complementant les accions oficials com el Saló de l'Ensenyament i les Jornades de Portes Obertes.
3. **Igualtat i respecte com a eix institucional.** Promoure que les activitats de l'EEBE incorporin els principis d'igualtat, respecte i inclusió, assegurant una perspectiva de gènere a totes les iniciatives.
4. **Enfortiment de relacions institucionals.** Mantenir i ampliar les relacions estratègiques amb institucions públiques i entitats privades que contribueixen al creixement i posicionament del centre i del CDB.
5. **Visibilitat el talent i reconeixement de les dones membres dels diferents col·lectius (estudiants, PDI i PTGAS).** Donar més visibilitat a la feina de professores i PTGAS de l'EEBE, treballant per a un reconeixement institucional del seu impacte docent, de gestió i de suport; així com als èxits aconseguits per les estudiantes del centre, reforçant el seu paper com a referents STEAM.
6. **Espai web per a referents femenines STEAM.** Crear un espai específic al web de l'EEBE per destacar la trajectòria de dones referents en diversos àmbits universitaris i professionals, per contribuir a atraure talent femení a les STEAM.
7. **Entorn de treball inclusiu i respectuós.** Fomentar un ambient de treball participatiu, inclusiu i no elitista, que respecti les circumstàncies vitals de totes les persones que formen part del centre.
8. **Pla de captació de talent femení.** Impulsar un pla específic per captar talent femení tant als Graus com als Màsters, reforçant l'atractiu del centre envers estudiants que tradicionalment han estat infrarepresentades a l'àmbit STEM.
9. **Perspectiva de gènere en TFE i Tesis.** Impulsar la inclusió efectiva de la perspectiva de gènere en TFE i Tesis Doctorals llegides a l'EEBE, promovent també tribunals amb criteris d'equitat i representativitat.
10. **Revisió de les guies docents amb mirada inclusiva.** Revisar totes les guies i programes de les assignatures de l'EEBE per incorporar-hi la perspectiva de gènere. Proposar millores per crear entorns docents més inclusius i equitatius.

Jordi de la Hoz Casas

Professor Agregat

Departament d'Enginyeria Elèctrica

GR de Sistemes Electrònics de Potència i Control



SOTSDIRECCIÓ DE RELACIONS AMB EMPRESES

- 1. Governança i seguiment de les relacions amb l'empresa.** Crear un comitè mixt Escola-Empresa per coordinar accions i elaborar un Pla anual d'acció i una memòria d'impacte amb indicadors mesurables i orientats a resultats.
- 2. Aliances estratègiques amb el teixit empresarial.** Establir convenis estables amb clústers i associacions sectorials, impulsar càtedres en àrees emergents (IA, sostenibilitat, energia, biomedicina) i oferir reconeixement institucional a les empreses col·laboradores.
- 3. Reorganització de les pràctiques curriculars a totes les titulacions.** Redefinir el model de pràctiques curriculars per incrementar la qualitat formativa i la connexió amb el sector productiu. Treballar per augmentar el percentatge d'estudiantat que les realitza i promoure que la majoria les reconeixin com a pràctiques curriculars, reforçant el seu impacte acadèmic i professional.
- 4. Pràctiques i ocupabilitat de l'estudiantat.** Estendre les pràctiques curriculars a totes les titulacions i vincular els TFG/TFM amb reptes reals d'empresa. Crear un Observatori d'Ocupabilitat per monitorar l'impacte i millorar la inserció laboral.
- 5. Innovació i transferència tecnològica.** Promoure laboratoris d'innovació col·laborativa, hackathons i microprojectes de recerca aplicada amb empreses.
- 6. Més convenis i càtedres d'empresa.** Impulsar la signatura de nous convenis amb empreses i fomentar la creació de càtedres d'empresa a l'EEBE per potenciar la transferència de coneixement i la col·laboració estable amb el teixit industrial.
- 7. Potenciació del club alumni per captar oportunitats de pràctiques.** Enfortir el vincle amb el club alumni de l'EEBE per localitzar noves ofertes de pràctiques en empreses liderades per antics estudiants i reforçar la xarxa professional del centre.
- 8. Activació de la comunitat Alumni i xarxa de talent.** Desenvolupar programes Alumni-Mentor, crear comunitats sectorials, reforçar la borsa de pràctiques i impulsar premis als millors TFG/TFM. Donar visibilitat als casos d'èxit de les persones titulades per l'EEBE.
- 9. Visibilitat i reputació institucional compartida amb empreses.** Crear una estratègia de comunicació conjunta (web, xarxes socials, newsletter, podcasts) i impulsar un Observatori de col·laboració universitat-empresa. Organitzar una gala anual de reconeixement i la campanya "Enginyeria amb Impacte" per mostrar projectes transformadors.



Alfredo Guardo Zabaleta

Professor Agregat
Departament de Mecànica de Fluids
Centre de Diagnòstic Industrial i Fluidodinàmica

SOTSDIRECCIÓ DE RELACIONS INTERNACIONALS I MOBILITAT

- 1. Reordenació i impuls de la mobilitat estudiantil.** Reestructurar els programes de mobilitat per adaptar-los millor a les condicions actuals de l'EEBE i incrementar-ne la participació, assegurant una oferta coherent amb les necessitats acadèmiques i la realitat del centre.
- 2. Nous acords per equilibrar titulacions amb poca mobilitat.** Establir nous convenis de mobilitat orientats específicament a les titulacions amb menor participació d'estudiantat, ampliant les oportunitats internacionals de manera més equitativa.
- 3. Equilibri entre estudiantat incoming i outgoing.** Promoure accions informatives i d'acompanyament per fer conèixer millor les opcions de mobilitat internacional, amb l'objectiu d'equilibrar el nombre d'estudiants que marxen i els que arriben.
- 4. Revisió i prioritació de convenis internacionals de qualitat.** Revisar tots els convenis vigents i prioritzar la col·laboració amb universitats situades per sobre o properes a la UPC en el QS World University Ranking, reforçant la qualitat de les estades.
- 5. Mobilitat del PDI i PTGAS com a motor institucional.** Potenciar la mobilitat del PDI i PTGAS a través de les convocatòries Erasmus+ KAI3I i KAI7I, aprofitant aquestes estades per establir nous acords institucionals i enfortir la projecció internacional del centre.
- 6. Captació de estudiantat internacional a Amèrica Llatina.** Impulsar la captació d'estudiantat internacional de postgrau a Amèrica Llatina com a mercat natural per les titulacions de l'EEBE, en coordinació amb la Sotsdirecció de Promoció.
- 7. Implementació del Pla Estratègic d'Internacionalització.** Implantar, en un horitzó de dos anys, el pla estratègic recent aprovat a l'EEBE. Reactivar la comissió d'Internacionalització com a òrgan consultiu clau per al desplegament i seguiment del pla estratègic.
- 8. Aprofitament de les relacions estratègiques amb la Xina.** Capitalitzar els vincles que la UPC ha establert al llarg dels anys amb institucions governamentals, acadèmiques i empresarials de la Xina per posicionar la recerca de l'EEBE com un referent en l'àmbit industrial internacional.

Antonio Gámez López

Professor Col·laborador
Departament d'Enginyeria Química
GR de Polimers Sintètics



SOTSDIRECCIÓ D'INFRAESTRUCTURES I RECURSOS

1. **Redistribució estratègica dels espais del campus.** Adaptar la distribució d'espais de l'escola a la nova realitat provocada per les incorporacions recents tant en grups docents com de recerca, garantint que tots els equips disposin de les condicions necessàries per desenvolupar la seva activitat.
2. **Resposta àgil a les necessitats espacials dels grups.** Donar resposta efectiva a les demandes d'espais específiques dels diferents grups, especialment en relació amb els futurs edificis previstos, assegurant una planificació coherent i participada.
3. **Millora global de la vida universitària al campus.** Treballar conjuntament amb la Fundació BTEC per impulsar millores en la vida universitària, incloent-hi l'obertura del pàrquing, la creació d'un gimnàs, una pista poliesportiva i altres serveis que reforcin el benestar de la comunitat.
4. **Solució al problema de la concessió del bar i preus dels serveis.** Abordar amb la UPC la situació del bar del campus i revisar el model de concessió i els preus dels serveis per garantir una oferta adequada i assequible per a tota la comunitat de l'EEBE.
5. **Lideratge del nou Technolab per a l'estudiantat.** Liderar el desenvolupament del nou Technolab del campus, treballant conjuntament amb la UPC per crear un espai capdavanter orientat a l'aprenentatge pràctic, la creativitat i la innovació estudiantil.



Roser Alonso Bargalló

PTGAS Escala tècnica de gestió A-I
Servei de Biblioteques, Publicacions i Arxius
Llicenciada en Biblioteconomia i Documentació

DELEGADA D'ESTRATÈGIA I ACTIUS ACADÈMICS

1. **Millora real de la coordinació interna.** Col·laborar amb la Direcció i la Secretaria Acadèmica per reforçar la coordinació entre unitats, optimitzar processos i garantir una gestió acadèmica fluida i coherent a tot el centre.
2. **Treballar per la unificació dels sistemes de ticketing i fluxos de treball.** Impulsar, en coordinació amb Secretaria Acadèmica i UTG, la integració dels sistemes de ticketing i la racionalització dels fluxos de treball del campus, per reduir duplicitats i millorar l'eficiència operativa.
3. **Nous estatus de la UPC.** Col·laborar en l'adaptació del funcionament intern de l'escola als requisits del nou reglament de la UPC, garantint-ne una implementació ordenada, transparent i alineada amb les necessitats del centre.
4. **Interlocució efectiva entre PTGAS i òrgans de govern.** Participar activament en la transmissió a l'equip directiu de la visió operativa i el coneixement tècnic del PTGAS, assegurant que la presa de decisions estratègiques es basa en l'experiència real del personal que gestiona els processos del dia a dia.
5. **Participació en comissions clau de recursos acadèmics.** Formar part, quan s'escaigui, de comissions i grups de treball vinculats als recursos acadèmics, aportant visió estratègica i criteri operatiu per millorar el funcionament global del centre.
6. **Impuls a la qualitat i transparència acadèmica.** Reforçar la transparència en els processos acadèmics, especialment aquells amb fort impacte en l'estudiantat, mitjançant protocols més clars, traçables i centrats en garantir la qualitat del servei.
7. **Desenvolupament i reconeixement del col·lectiu PTGAS.** Promoure accions que contribueixin al desenvolupament professional, la visibilitat i el reconeixement del PTGAS, valorant el seu paper essencial en l'engranatge acadèmic de l'escola.



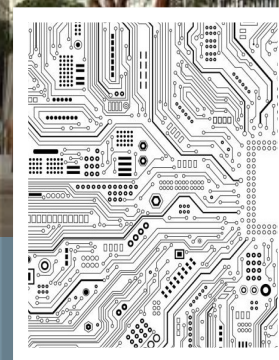
Fem Escola
Fem Comunitat
Fem Futur

Programa electoral per col·lectius



PDI

1. **Enfortiment de la recerca i suport al PDI.** Consolidar les Jornades de Recerca, el Full de Recerca i donar suport als grups, especialment emergents. Acompanyament per a la promoció acadèmica (projectes, finançament, impacte).
2. **Millora de la coordinació docent i reorganització acadèmica.** Revisió profunda dels estudis de Grau i Màster per eliminar duplicitats, equilibrar continguts i millorar la coherència curricular. Reordenació de l'optativitat i planificació d'horaris que faciliti la conciliació.
3. **Millora dels processos acadèmics.** Reforma dels TFE/TFG (avaluació, tribunals, MH). Unificació i transparència de normativa, criteris d'avaluació i excepcionalitats.
4. **Mobilitat i connexions internacionals per al PDI.** Impulsar la mobilitat Erasmus+ per establir nous convenis i reforçar la projecció del centre.
5. **Enfortiment de la vinculació amb empreses.** Suport a projectes de recerca aplicada, creació de spin-offs, càtedres d'empresa i més convenis.



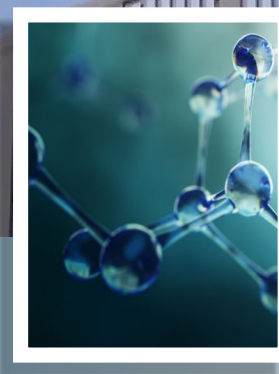
PTGAS

1. **Fer una anàlisi de la situació real de la plantilla del Campus.** Demanar a la UPC posar al dia la plantilla corresponent al PTGAS, en acord amb el correcte dimensionat del campus. Proposar un paquet de mesures per evitar la fugida de personal que ha estat passant en els últims anys.
2. **Reconeixement, desenvolupament professional i visibilitat.** Accions específiques per donar visibilitat al PTGAS i reconèixer-ne la contribució essencial. Participació més activa en comissions estratègiques.
3. **Millora de processos i unificació de sistemes.** Integració i unificació del sistema de ticketing i fluxos de treball. Optimització dels processos de coordinació interna i gestió acadèmica.
4. **Millora de la comunicació amb òrgans de govern.** Línia directa d'interlocució entre PTGAS i direcció per incorporar la seva visió operativa en la presa de decisions.
5. **Entorn laboral més inclusiu i respectuós.** Promoció d'un ambient de treball participatiu, no elitista i alineat amb valors d'igualtat i respecte.
6. **Participació en la implementació dels nous estatuts UPC.** Col·laboració activa en l'adaptació dels processos interns al nou marc normatiu.



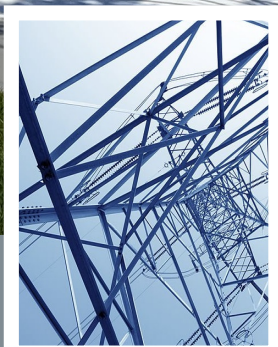
Estudiantat

1. **Participació activa i efectiva en la governança del centre.** Reforç de la representació estudiantil i creació d'espais de debat i implicació real en la presa de decisions.
2. **Millora de l'experiència acadèmica i organitzativa.** Reordenació dels estudis, optativitat coherent, planificació d'horaris més estable i sistema d'avaluació més clar. Procés més transparent d'assignació de Matrícules d'Honor.
3. **Impuls a la mobilitat internacional i a la captació d'estudiantat.** Reestructuració de programes d'intercanvi, nous convenis, més suport i equilibri incoming/outgoing. Promoció al territori i accions específiques per captar estudiantat d'Amèrica Llatina.
4. **Més oportunitats professionals i connexió amb empreses.** Reorganització del model de pràctiques curriculars, Observatori d'Ocupabilitat i vinculació de TFG/TFM amb reptes d'empresa. Convenis, càtedres, spin-offs i programes Alumni-Mentor.
5. **Enfortiment de la vida estudiantil i associativa.** Millora de la comunicació amb la direcció, més suport a la Delegació d'estudiantat i les associacions, reconeixement del voluntariat i formació transversal. Creació d'espais al campus: Gimnàs, pista poliesportiva, pistes de vòlei platja, Technolab, etc. Renovació del programa Aula Lliure i potenciació de la Setmana Cultural amb contingut científic-tecnològic.



Trets diferencials de la candidatura

1. Treballarem per la integració de tota l'EEBE.
2. Incorporarem una persona representant del PTGAS com a Delegada en Estratègia i Actius Acadèmics dins de l'equip directiu, respectant les fórmules permeses pel reglament de la UPC.
3. Delegarem més tasques en les coordinacions de les titulacions, tornant al model on existia el consell de la titulació i fent-les participis de les decisions estratègiques de l'escola, augmentant la representativitat de tota la comunitat de l'EEBE.
4. Farem un campus més atractiu i amb més vida (gimnàs, pista poliesportiva, pista de volei platja, espai technolab, etc.)
5. Invitarem la Delegació d'Estudiantat a les reunions d'equip directiu.
6. Propiciarem un creixement sostenible de l'escola, en quant a professorat, recerca, espais, etc.
7. Donarem suport als investigadors del campus tenint una visió clara de les seves necessitats actuals i futures (evolució de les acreditacions, ciència oberta, publicació en accés obert, etc.).
8. Crearem sinèrgies entre el professorat, l'estudiantat i altres unitats com ara gestió acadèmica o la biblioteca per al correcte desenvolupament de la nova competència "Ús crític i responsable dels recursos d'informació", en quant a l'ús de la IA, les formes correctes de citar documents, la detecció de les fonts fiables d'informació.
9. Reactivarem el Consell Rector de la UTG del CDB, com a òrgan col·legiat encarregat d'establir línies estratègiques i supervisar serveis a l'escola i el campus així com fer el seguiment i proposar millores d'aquests serveis.



Candidat Toni Travieso

Fem Escola

Fem Comunitat

Fem Futur

